

 matter

 zigbee

# WiFi přepínač SONOFF MINI-D Matter (AC/DC 12-48V, bezpo- tenciálový kontakt)

## Návod k obsluze



# Úvod

MINI-D je inteligentní bezdotykový Wi-Fi přepínač, který podporuje napájení AC/DC . Může být použit k ovládnání motorů, garážových vrat a dalších zařízení s beznapěťovým vstupem. Nabízí vzdálené ovládnání, hlasové ovládnání a další funkce prostřednictvím aplikace. Také podporuje protokol Matter, což umožňuje plynulou integraci s inteligentními zařízeními jiných značek pro vytvoření systému domácí automatizace.



Ovládnání  
na dálku



Výstup bezpotenci  
álového kontaktu



Podpora  
vstupu  
AC/DC



Externí pře-  
pínač



Otázka  
podpory



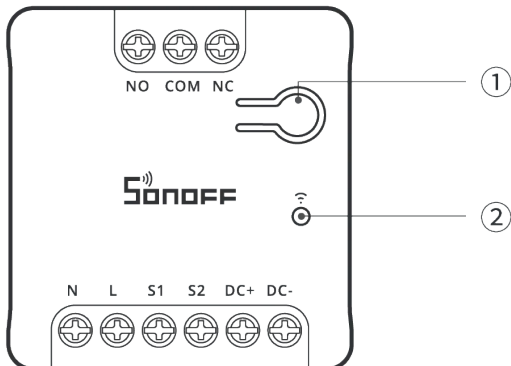
Časový  
harmonogram



Hlasové  
ovládání



Inteligentní  
použití



### ① Tlačítko

- Jednoduché stisknutí: Zapnutí/vypnutí inteligentního zařízení
- Stisknutí a podržení po dobu 5 sekund: Zařízení přechází do režimu spárování (Doba spárování 10 minut)
- Třikrát po sobě: Přepnutí typu externího přepínače

### ② LED indikátor (modrý)

#### Režim eWeLink

Svítlí: Zařízení je v online režimu

Bliká jednou: Zařízení je v offline režimu

Bliká dvakrát: LAN

Bliká dvakrát krátce a jednou dlouze: Zařízení je v párovacím režimu

Bliká třikrát: Typ přepínače byl úspěšně přepnut

#### Režim Matter

Stále svítí: Zařízení je v online režimu.

Bliká jednou: Offline

Bliká dvakrát krátce a jednou dlouze: Zařízení je v párovacím režimu

Bliká třikrát: Typ přepínače byl úspěšně přepnut

# Ekosystém kompatibilní s Matter



## Specifikace

Model: MINI-D

MCU: ESP32-D0WDR2

Zatížitelnost: 100-240V~ 50/60Hz 0.1A Max nebo 12-48V 1A Max  $\mu$

Zatížení: 24V 2A Max rezistivní zatížení nebo 12/24V 8W

Bezdrátové připojení: Wi-Fi: IEEE 802.11 b/g/n 2.4GHz

Čistá hmotnost: 34.5g

Rozměry: 41x43x21.5mm

Materiál krytu: PC

Místo použití: Vnitřní

Pracovní teplota: 10T40 (-10~40 °C)

Pracovní vlhkost: 5% ~ 95% RH, bez kondenzace

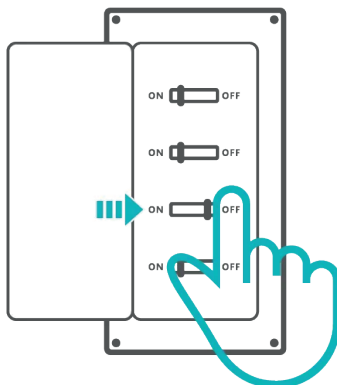
Pracovní výška: Méně než 2000 m

Certifikace: CE/FCC/RoHS

Norma provedení: EN 60669-2-1

# Instalace

## 1. Vypněte napájení.



### UPOZORNĚNÍ

Zařízení by mělo být instalováno a udržováno profesionálním elektrikářem. Aby se předešlo riziku elektrického šoku, nesmíte manipulovat s žádným připojením ani se dotýkat terminálu, když je zařízení zapnuto!

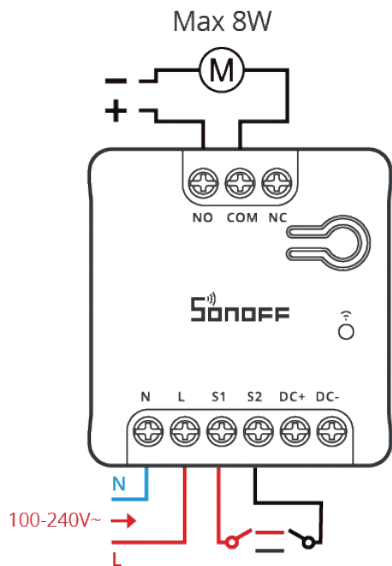
## 2. Pokyny pro kabeláž

### UPOZORNĚNÍ

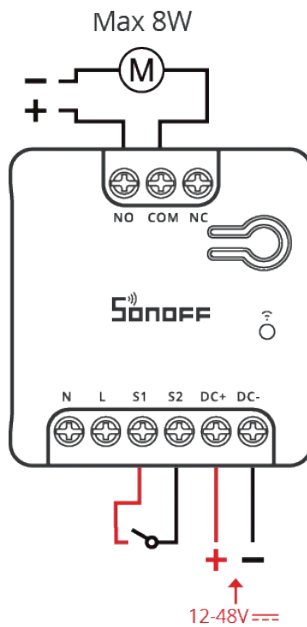
AC a DC nejsou podporovány jako vstupní napájení současně! \*Aby byla zajištěna bezpečnost elektrické instalace, je třeba před zařízením MINI-D nainstalovat jistič (MCB) nebo jistič s vestavěnou ochranou proti přetížení (RCBO) s jmenovitým proudem 10 A, který splňuje národní bezpečnostní normy. V obvodu řízení zařízení MINI-D je nutné použít ochranu proti přetížení s jmenovitým proudem 3 A.

- Zapojení nízkonapětového zatížení DC

Vstup AC:



Vstup DC:

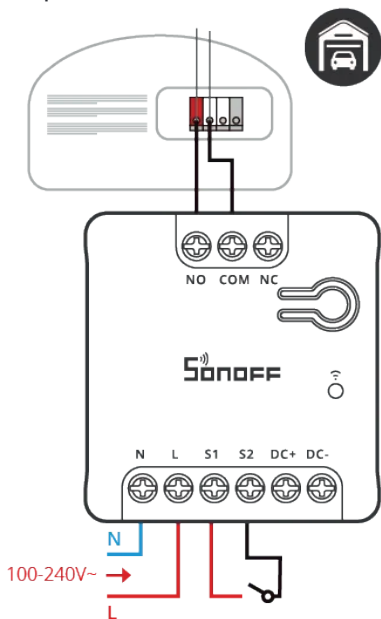


## - Zapojení bezpotenciálových kontaktů

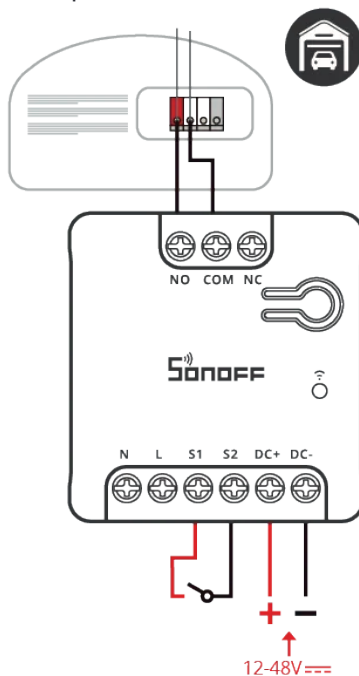
1. Týká se zařízení, která mohou být ovládána pomocí bezpotenciálového kontaktu

2. Aby byla zajištěna kompatibilita s motorem garážových vrat, je třeba spojit svorky motoru, které byly původně použity k připojení nástěnného spínače (proces spojení je bezpečný, takže se není třeba obávat). Pokud motor garážových vrat funguje po spojení, je kompatibilní; pokud motor nefunguje, není kompatibilní.

Vstup AC:



Vstup DC:

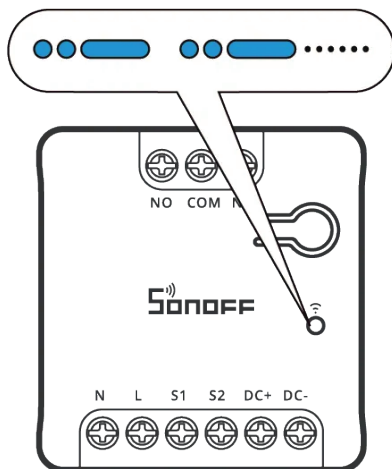


\*Ujistěte se, že všechny vodiče jsou správně připojeny.

# Pokyny k symbolům kabeláže

| Terminály |                                       | Vodiče |                               |
|-----------|---------------------------------------|--------|-------------------------------|
| NO        | Normálně otevřený (výstupní svorka)   |        |                               |
| COM       | Společný (výstupní svorka)            |        |                               |
| NC        | Normálně uzavřený (výstupní svorka)   |        |                               |
| N         | Neutrální (vstupní svorka)            | N      | Neutrální vodič               |
| L         | Pod napětím (vstupní svorka)          | L      | Kabel pod napětím (100-240 V) |
| S1        | Externí spínač (vstupní svorka)       |        |                               |
| S2        | Externí spínač (vstupní svorka)       |        |                               |
| DC+       | 12 V-48 V DC kladný (vstupní svorka)  | +      | Kladný kabel 12 V-48 V DC     |
| DC-       | Záporný 12 V-48 V DC (vstupní svorka) | -      | Záporný kabel 12 V-48 V DC    |

## 3. Zapněte napájení.



Po zapnutí napájení zařízení přejde do párovacího režimu během prvního použití. Indikátor LED se mění v cyklu dvou krátkých a jednoho dlouhého bliknutí a uvolnění.

\*Zařízení opustí párovací režim, pokud nebude spárováno během 10 minut. Pokud chcete vstoupit do tohoto režimu, stiskněte a podržte tlačítko po dobu přibližně 5 sekund, dokud se indikátor LED nezmění na cyklus dvou krátkých a jednoho dlouhého bliknutí, a poté uvolněte tlačítko.

## Kontrola stavu zařízení

Typ externího přepínače: Výchozím nastavením zařízení je kolébkový přepínač. Chcete-li přepnout na okamžitý přepínač, je třeba třikrát krátce stisknout tlačítko zařízení. Pokud modré světlo třikrát zabliká, znamená to, že přepnutí bylo úspěšné.

## Přidání zařízení

Metoda 1: Párování s aplikací Matter

Otevřete aplikaci kompatibilní s Matter a naskenujte QR kód Matter na zjednodušeném návodu nebo na samotném zařízení pro přidání zařízení.



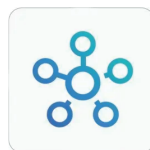
Přidat do  
Apple přes  
Matter



Přidat do  
Google přes  
Matter



Přidat do Alexa  
přes Matter



Přidat do  
SmartThings  
přes Matter

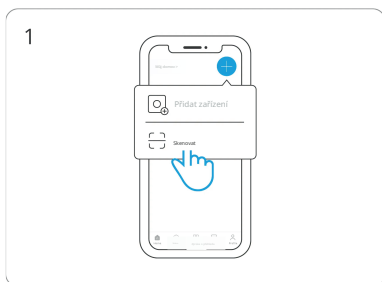
## Metoda 2: Párování s aplikací eWeLink

### 1. Stáhněte si aplikaci eWeLink

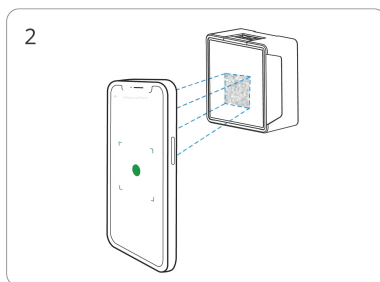
Stáhněte si aplikaci „eWeLink“ z obchodu Google Play nebo Apple App Store.



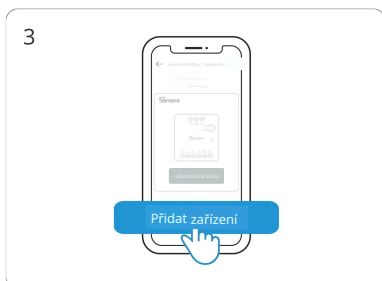
### 2. Naskenujte QR kód pro přidání zařízení.



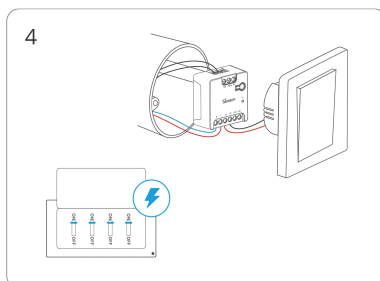
Vyberte "Skenovat".



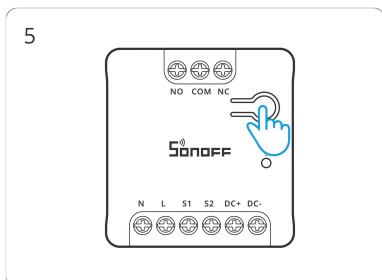
Naskenujte QR kód na zařízení.



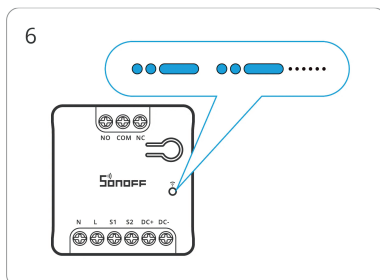
Vyberte možnost „Přidat zařízení“.



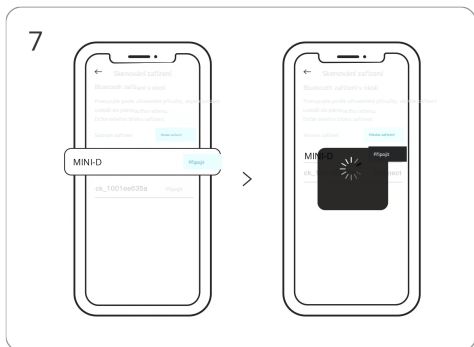
Zapněte napájení zařízení.



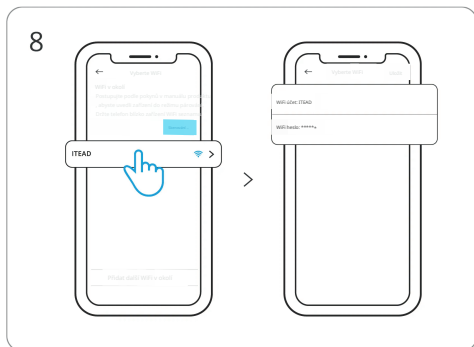
Stiskněte a podržte tlačítko po dobu 5 sekund.



Zkontrolujte stav blikání LED indikátoru Wi-Fi (dvě krátké a jedna dlouhá).



Vyhledejte zařízení a začněte se připojovat.

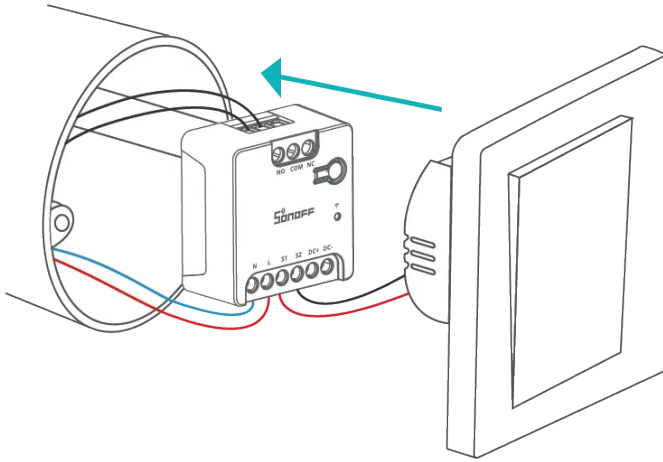


Vyberte síť „Wi-Fi“ a zadejte heslo.



Zařízení bylo úspěšně přidáno.

Nainstalujte zařízení do montážní skříňky.



## Obnovení továrních nastavení

Zařízení lze resetovat na tovární nastavení pomocí možnosti „Odstranit zařízení“ v aplikaci eWeLink.



Tento produkt může být bezpečně používán pouze v nadmořské výšce pod 2000 m n. m.

# ZJEDNODUŠENÉ PROHLÁŠENÍ O SHODĚ EU

SHENZHEN SONOFF TECHNOLOGIES CO., LTD. tímto prohlašuje, že typ zařízení rádiového [Přepínač WiFi SONOFF MINI-D Matter (AC/DC 12-48V, bezpotenciálový kontakt)] je v souladu se směrnicí 2014/53/EU.

Adresa výrobce: 3F & 6F, Budova A, Mezinárodní výstavní hala pro dovoz, č. 663, Bulong Rd, Longgang Dist, Shenzhen, GD 518129, Čína

Rádiová frekvence:

Wi-Fi: 802.11 b/g/n20 2412–2472 MHz; 802.11 n40: 2422-2462 MHz

BLE: 2402–2480 MHz

Maximální výkon rádiové frekvence:

Wi-Fi 2.4G  $\leq 20$ dBm

BLE  $\leq 10$ dBm

Stupeň znečištění: II

Jmenovité impulzní napětí: 4 kV

Automatické fungování: 20 000 cyklů

Průměr kabeláže (doporučeno): 18 AWG do 14 AWG (0,75mm<sup>2</sup> do 1,5 mm<sup>2</sup>)

Materiál krytu: PC

Typ ovládání: 1.B

Pracovní teplota: 10 °C až 40 °C

Pracovní výška: 2000 m

## Upozornění a informace o bezpečnosti

Všechny informace o používání produktu naleznete v uživatelské příručce.

Než začnete zařízení používat, seznamte se s jejím obsahem a řiďte se v ní uvedenými pokyny.

Před použitím si také přečtěte následující informace:

### Upozornění k používání

#### Nebezpečí pro děti:

- Produkt není určen pro děti a není určen k hraní.
- Řídicí zařízení mohou obsahovat malé části, které představují riziko udušení.
- Uchovávejte zařízení na místě, které není přístupné dětem, a zajistěte, aby neměly přístup k žádným drobným částem.

#### Riziko elektrického šoku:

- Řídicí zařízení připojená k napájení by měla být instalována kvalifikovaným specialistou podle pokynů k obsluze.
- Před zahájením instalace nebo údržby se ujistěte, že je zařízení odpojeno od zdroje napájení.
- Používejte pouze originální nebo výrobce doporučené napájecí zdroje, kabely a další komponenty.
- Manipulujte se zařízeními pouze suchýma rukama, abyste se vyhnuli elektrickému šoku.

#### Riziko poškození zařízení:

- Vyhněte se instalaci řídicích zařízení na místech vystavených vlhkosti, extrémním teplotám nebo přímému slunečnímu záření, pokud nejsou přizpůsobena takovým podmínkám.
- Nepokoušejte se otevírat ani upravovat řídicí zařízení samostatně, abyste se vyhnuli poškození elektronických komponentů a ztrátě záruky.
- Nevystavujte zařízení nárazům, pádům, silným otřesům a dalším faktorům, které by mohly vést k jejich poškození.

#### Riziko nesprávného používání:

- Ujistěte se, že řídicí zařízení jsou používána v souladu s jejich určením a doporučeními výrobce.
- Pokud jsou zařízení integrována do systému chytré domácnosti, ujistěte se, že jsou správně nakonfigurována v ovládací aplikaci, abyste se vyhnuli chybám v provozu.
- V případě zařízení s vestavěnými tlačítky se vyvarujte nadměrné síly, která by mohla poškodit vnitřní mechanismy.

### Bezdrátové připojení

#### Ochrana dat:

- Řídicí zařízení často využívají Wi-Fi, Zigbee, Bluetooth nebo jiné komunikační technologie. Zabezpečte je heslem a pokud je to možné, zapněte šifrování připojení, abyste zabránili neoprávněnému přístupu.
- Pravidelně aktualizujte software zařízení a související řídicí aplikace, abyste chránili data před neoprávněným přístupem.
- Vyvarujte se používání veřejných Wi-Fi sítí pro správu řídicích zařízení, abyste zvýšili bezpečnost dat.

#### Správa přístupu:

- Omezte přístup k aplikacím a řídicím zařízením pouze na důvěryhodné uživatele.
- Pravidelně kontrolujte seznam zařízení připojených k systému a odstraňte ta, která již nejsou používána nebo mohou představovat potenciální hrozbu.
- U zařízení s funkcí vzdáleného ovládní používejte funkci upozornění na neautorizované pokusy o přístup, pokud je to možné.

## Informace o správném používání

### Instalace a konfigurace:

- Před instalací se ujistěte, že řídicí zařízení je kompatibilní se systémem, ve kterém má fungovat, a s ostatními zařízeními v síti chytré domácnosti.
- Pokud zařízení vyžaduje instalaci ve zdi, ujistěte se, že místo montáže je suché, bezpečné a v souladu s návodem k obsluze.
- Zkontrolujte, zda jsou zařízení nainstalována na místě, které zajišťuje stabilní připojení k síti.

### Údržba a čištění:

- Pravidelně kontrolujte řídicí zařízení na viditelná poškození, jako jsou praskliny v krytu, poškozené vodiče nebo znečištěné kontakty.
- Čistěte zařízení měkkým, suchým hadříkem. Nepoužívejte vodu ani chemické prostředky, které by mohly poškodit jejich elektroniku.
- U zařízení napájených bateriemi pravidelně kontrolujte stav baterií a vyměňujte je podle doporučení výrobce.
- U zařízení napájených z baterií pravidelně kontrolujte úroveň nabití a nabíjejte je podle pokynů výrobce.

### Bezpečnost používání:

- Pokud zařízení funguje nestabilně (např. blikající indikátory, žádná reakce na příkazy), nedávno je odpojte od napájení a kontaktujte výrobce nebo servis.

### Další bezpečnostní opatření

#### Servis a opravy:

- V případě jakýchkoli problémů se zařízením kontaktujte autorizovaný servis.
- Nepokoušejte se zařízení opravovat sami, abyste se vyhnuli dalšímu poškození nebo ztrátě záruky.

#### Bezpečná likvidace:

- Použité zařízení je třeba likvidovat v souladu s místními předpisy o elektronickém odpadu.
- Nevyhazujte zařízení do komunálního odpadu – odevzdejte je do sběrného místa elektroniky.

## Ochrana životního prostředí



Použitý elektronický přístroj označený podle směrnice Evropské unie nesmí být umístěn spolu s jiným komunálním odpadem. Podléhá selektivnímu sběru a recyklaci na určených místech. Zajištěním jeho správného odstranění předejdete potenciálním negativním důsledkům pro životní prostředí a zdraví lidí. Systém sběru použitého zařízení je v souladu s místně platnými předpisy o ochraně životního prostředí týkajícími se likvidace odpadu. Podrobné informace o tomto tématu lze získat na městském úřadu čistírně nebo v obchodě, kde byl produkt zakoupen.

**CE** Produkt splňuje požadavky směrnic tzv. Nového přístupu Evropské unie (EU), které se týkají bezpečnosti používání, ochrany zdraví a ochrany životního prostředí a určují rizika, jež by měla být odhalena a odstraněna.

Tento dokument je překladem originálního návodu k obsluze, který vytvořil výrobce.

Produkt je třeba pravidelně udržovat (čistit) na vlastní náklady nebo prostřednictvím specializovaných servisních středisek. V případě, že v uživatelské příručce nejsou uvedeny informace o nezbytných údržbových nebo servisních akcích je nutné pravidelně, minimálně jednou týdně, posuzovat odchylku fyzického stavu produktu od fyzicky nového produktu. V případě zjištění jakékoli odchylky je nutné okamžitě podniknout údržbové (čištění) nebo servisní kroky. Nedostatečná údržba (čištění) a reakce při zjištění odchylky může vést k trvalému poškození produktu. Záruční poskytovatel nenese odpovědnost za poškození způsobená zanedbáním.

## **Záruka**

Při změnách a/nebo modifikacích výrobku zanikne záruka. Při nesprávném používání tohoto výrobku výrobce nenese odpovědnost za vzniklé škody.

## **Likvidace**

- Likvidaci tohoto produktu provádějte v příslušné sběrně. Nevyhazujte tento výrobek s komunálním odpadem.
- Pro více informací se obraťte na prodejce nebo místní orgány odpovědné za nakládání s odpady.

## **Dokumentace**

Tento produkt byl vyroben a je dodáván v souladu se všemi příslušnými nařízeními a směrnici platnými ve všech členských státech Evropské Unie. Splňuje také veškeré relevantní specifikace a předpisy v zemi prodeje. Oficiální dokumentaci lze získat na vyžádání. Oficiální dokumentace zahrnuje také (avšak nejenom) Prohlášení o shodě, Bezpečnostní technické listy materiálu a správu o testování produktu.

## **Vyloučení zodpovědnosti**

Design a specifikace výrobku mohou být změněny bez předchozího upozornění. Všechna loga a obchodní názvy jsou registrované obchodní značky příslušných vlastníků a jsou chráněny zákonem.