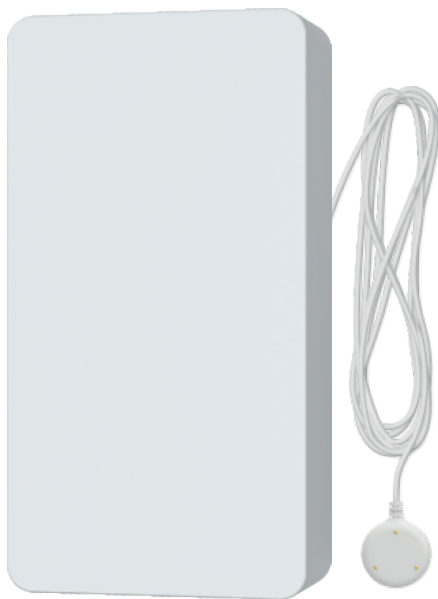


Homekit NEO NAS-WS05BH

Vodní senzor Zigbee

Uživatelská příručka



ZIGBEE

Specifikace

Detekuje únik vody a odešle alarm do smartphonu

Aplikace pro dálkové ovládání

Napájení: AA LR6 1,5 V * 2SH.

Provozní proud: Proudový zdroj: 58 mA

Proud v pohotovostním režimu (v režimu spánku): 58 mA 2,5uA

Provozní teplota: 0°C~ 50°C (32°F~122°F)

Provozní vlhkost: 20% ~ 85%

Celkový provozní objem: 5,000

Bezdrátová frekvence: 2,4 GHz

Komunikační protokol: Zigbee 3.0

Síťový protokol: Zigbee IEEE 802.15.4

Rozměry: 82 mm x 42 mm x 16 mm

Napájení: AA 1,5V*2

Plný výkon: >2,90 V

Vysoký výkon: >2,82 V

Slabá baterie: <2,70 V

Indikátor LED

Režim párování: Indikátor bliká 2krát za sekundu

Reset: Podržení po dobu 6 s

Popis funkcí

1. Bezplatná aplikace pro IOS a Android;
2. Když se spustí alarm úniku vody, telefon může přijímat signály prostřednictvím aplikace;
3. Zařízení lze sdílet s ostatními, podporuje více uživatelů, kteří mohou zařízení upravovat a přijímat signály;
4. Propojení s nastavením dalších produktů Wi-Fi;
5. Používá signál Wi-Fi 2,4 GHz, maximální vzdálenost může být 55 m.

Upozornění: V případě, že se jedná o zařízení, které je vybaveno Wi-Fi, je možné jej použít pro připojení k internetu:

Po spuštění senzoru bude nepřetržitě odesílat poplašnou zprávu každé 3 s, dokud se senzor nepřestane spouštět.

Začínáme

1. Stáhněte si aplikaci.

Stáhněte si aplikaci Smart life z obchodu APP Store nebo Google Play do svého mobilního telefonu.



2. Registrace a přihlášení

A. Spusťte aplikaci "Smart life".

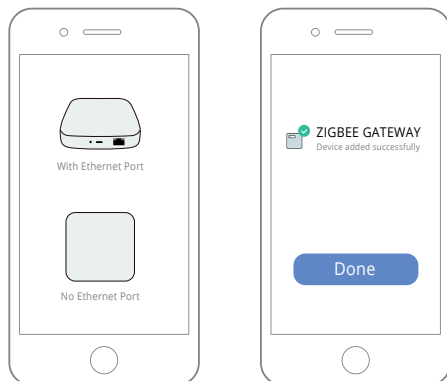
B. Pro registraci zadejte své číslo mobilního telefonu nebo e-mailovou adresu, vytvořte heslo a poté se přihlaste do aplikace.

C. Pokud již máte účet, přihlaste se.

Přidejte řídicí jednotku ZigBee

Nejprve přidejte řídicí jednotku Tuya ZigBee a ovládejte ji podle návodu k použití řídicí jednotky.

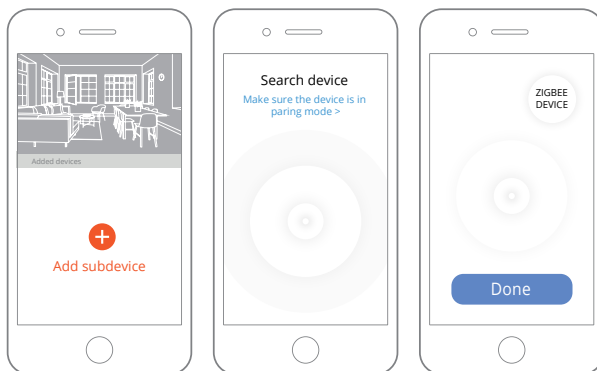
(Vezměte prosím na vědomí kabelové a bezdrátové ovládání).



Poznámka: Schéma je pouze ilustrativní.

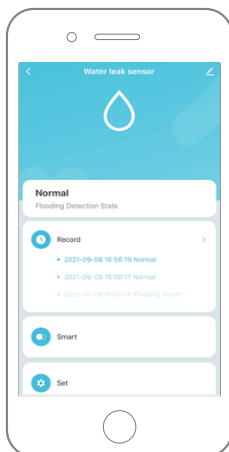
Přidat zařízení

Přidání dílčího zařízení ZigBee. (Před konfigurací nejprve proveďte reset.)



Poznámka: Schéma je pouze ilustrativní.

Hlavní uživatelské rozhraní



Poznámka: Schéma je pouze ilustrativní.

Pokročilé funkce

Prostřednictvím aplikace můžete prozkoumat různé pokročilé funkce zařízení.

1. Protokol alarmů

(1) Protokol zařízení

(2) Záznam aplikace; přejděte do centra zpráv a zobrazte záznam alarmu přidaného zařízení.

2. Zobrazení napájení

3. Vymazání záznamu; vymazání historie odstraněním zařízení prostřednictvím aplikace a jejich opětovným přidáním.

Další funkce

Nastavení kombinovaného alarmu

Propojení dvou čidel prostřednictvím nastavení

Sdílení zařízení

Umožnění ovládání zařízení ostatním osobám

Upozornění

(1) Oznámení zařízení: Pokud je funkce zakázána, záznamy o zprávách stále existují, ale zprávy nebudou přijímány.

(2) Oznámení všech aplikací: Když je funkce zakázána, všechna zařízení v aplikaci nebudou přijímat oznámení, ale záznamy zpráv nebudou ovlivněny.

Reset zařízení

Obnovení výchozího nastavení: odebráním a opětovným přidáním zařízení vymažete záznamy prostřednictvím aplikace.



Környezetvédelem



Az európai uniós irányelvvel összhangban címkézett elektronikai hulladékot nem szabad más települési hulladékkal együtt elhelyezni. A hulladékot elkülönítve kell gyűjteni és a kijelölt pontokon újrahasznosítani. A megfelelő ártalmatlanítással megelőzheti a környezetre és az emberi egészségre gyakorolt esetleges negatív következményeket. A használt berendezések gyűjtési rendszere megfelel a hulladékártalmatlanításra vonatkozó helyi környezetvédelmi előírásoknak. Erről a témáról részletes tájékoztatást az önkormányzatnál, a hulladékkezelő telepen vagy a termék vásárlása szerinti üzletben kaphat. A termék megfelel az Európai Unió (EU) úgynevezett új megközelítésű, biztonsági, egészségügyi és környezetvédelmi kérdésekre vonatkozó irányelveinek, amelyek meghatározzák a felderítendő és megszüntetendő veszélyeket.



Ez a dokumentum a gyártó által készített eredeti használati utasítás fordítása.

A terméket a felhasználónak rendszeresen karbantartania (tisztítania) kell, vagy a felhasználó költségén és saját költségén szakszervizben. Amennyiben a használati utasításban nincs a szükséges ciklikus karbantartási vagy szervizelési műveletekre vonatkozó információ, a termék fizikai állapotának a fizikailag új terméktől való eltérését rendszeresen, legalább hetente egyszer értékelni kell. Ha bármilyen eltérést észlelnek vagy találnak, sürgősen meg kell tenni a karbantartási (tisztítási) vagy szervizintézkedéseket. A megfelelő karbantartás (tisztítás) és az eltérő állapot észlelésekor történő reagálás elmulasztása a termék maradandó károsodását eredményezheti. A garanciavállaló nem felel a gondatlanságból eredő károkért.

LI-ION akkumulátorok esetében

A készülék LI ION (lítium-ion) újratölthető akkumulátorral van felszerelve, amely a finális és kémiai felépítéséből adódóan idővel és a használat során öregszik. A gyártó a maximális üzemi időt laboratóriumi körülmények között adja meg, ahol a készülék számára optimális működési feltételek vannak jelen, és maga az akkumulátor új és teljesen feltöltött. A valóságban az üzemi idő eltérhet az ajánlatban megadottaktól, és ez nem a készülék hibája, hanem a termék jellemzője. Az akkumulátor maximális élettartamának fenntartása érdekében nem ajánlott az akkumulátort 3,18 V-nál vagy a teljes kapacitás 15%-ánál kisebb feszültségre lemeríteni. Alacsonyabb értékek, például 2,5V egy cellánál tartósan károsítja azt, és erre a garancia nem terjed ki. Ha egy hónapnál hosszabb ideig nem használja az akkumulátort vagy az egész készüléket, töltsse fel az akkumulátort 50%-ra, és kéthavonta rendszeresen ellenőrizze a töltöttségi szintjét. Az akkumulátort és a készüléket száraz, naptól és negatív hőmérséklettől védett helyen tárolja.

LIPO akkumulátorok esetén

A készülék LI PO (lítium-polimer) akkumulátorral van felszerelve, amely a fizikai és kémiai felépítéséből adódóan az idő múlásával és a használat során öregszik. A gyártó a maximális működési időt laboratóriumi körülmények között adja meg, ahol a készülék számára optimális működési feltételek vannak jelen, és maga az akkumulátor új és teljesen feltöltött. Az üzemi idő a valóságban eltérhet az ajánlatban megadottaktól, és ez nem a készülék hibája, hanem a termék jellemzője. Az akkumulátor maximális élettartamának megőrzése érdekében nem ajánlott az akkumulátort 3,5 V vagy a teljes kapacitás 5%-a alá lemeríteni. Az alacsonyabb értékek, például 3,2V egy cellánál tartósan károsítja azt, és erre a garancia nem terjed ki. Ha egy hónapnál hosszabb ideig nem használja az akkumulátort vagy az egész készüléket, töltsse fel az akkumulátort 50%-ra, és kéthavonta rendszeresen ellenőrizze a töltöttségi szintjét. Az akkumulátort és a készüléket száraz, naptól és negatív hőmérséklettől védett helyen tárolja.

Záruka

Při změnách a/nebo modifikacích výrobku zanikne záruka. Při nesprávném používání tohoto výrobku výrobce nenese odpovědnost za vzniklé škody.

Likvidace

- Likvidaci tohoto produktu provádějte v příslušné sběrně. Nevyhazujte tento výrobek s komunálním odpadem.
- Pro více informací se obraťte na prodejce nebo místní orgány odpovědné za nakládání s odpady.

Dokumentace

Tento produkt byl vyroben a je dodáván v souladu se všemi příslušnými nařízeními a směnicemi platnými ve všech členských státech Evropské Unie. Splňuje také veškeré relevantní specifikace a předpisy v zemi prodeje. Oficiální dokumentaci lze získat na vyžádání. Oficiální dokumentace zahrnuje také (avšak nejenom) Prohlášení o shodě, Bezpečnostní technické listy materiálu a správu o testování produktu.

Vyloučení zodpovědnosti

Design a specifikace výrobku mohou být změněny bez předchozího upozornění. Všechna loga a obchodní názvy jsou registrované obchodní značky příslušných vlastníků a jsou chráněny zákonem.