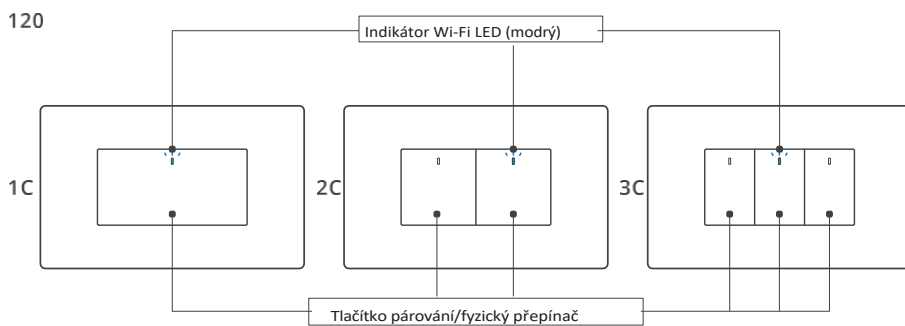
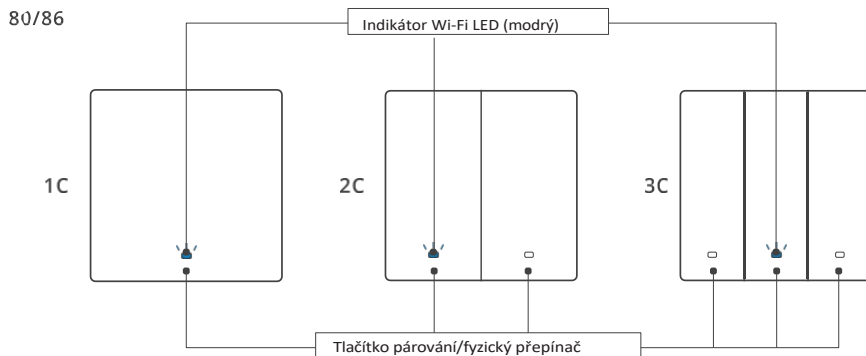




Chytrý nástěnný vypínač
WiFi SONOFF M5-3C-80
(3kanálový, pro rámeček)

Úvod



Jednotka váží méně než 1 kg. Doporučená instalační výška je menší než 2 m.

Indikátor Wi-Fi

Indikátor stavu Wi-Fi LED	Stavová příručka
Bliká	Režim párování Bluetooth
Rychle bliká	Kompatibilní režim párování
Stále září	Zařízení je online
Jednou rychle blikne	Nelze se připojit ke směrovači
Dvakrát rychle blikne	Připojení ke směrovači, ale nepodařilo se připojit k serveru
Třikrát rychle blikne	Aktualizace firmwaru

Funkce

Toto zařízení je chytrý fyzický nástěnný vypínač. Po spárování s aplikací eWeLink můžete připojená zařízení zapínat a vypínat ze svého chytrého telefonu, ať jste kdekoli, plánovat jejich zapnutí a vypnutí, sdílet je s rodinou pro společné ovládání atd.



Dálkové ovládání



Jednorázový čas /počítání



Hlasové ovládání



Sdílení kontroly



Inteligentní scéna



Režim Inching



Kombinace fotoaparátů



Skupinová kontrola



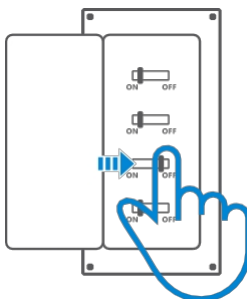
Záznam operací



Řízení sítě LAN

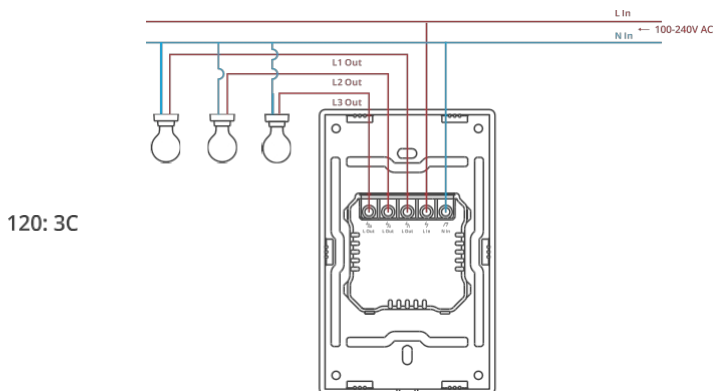
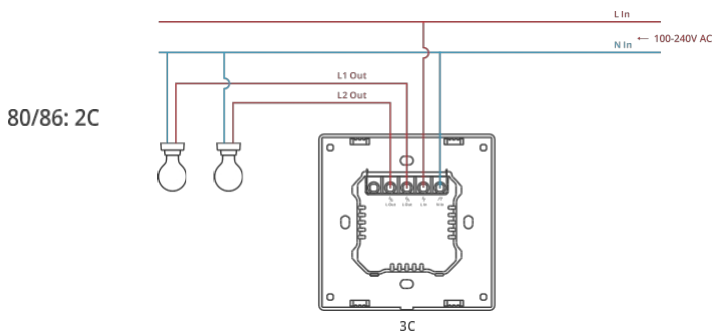
Návod k obsluze

1. Vypněte napájení



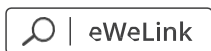
Zařízení by měl instalovat a udržovat odborný elektrikář. Abyste se vyhnuli nebezpečí úrazu elektrickým proudem, neprovádějte žádná připojení ani se nedotýkejte svorkovnice, pokud je přístroj zapnutý!

2. Pokyny pro zapojení



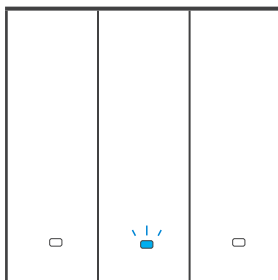
Zkontrolujte, zda jsou všechny kabely správně připojeny.

3. Stáhněte si aplikaci eWeLink



Android™ & iOS

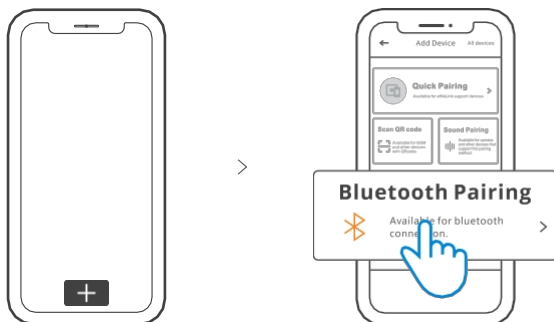
4. Zapnutí napájení



Po zapnutí zařízení přejde při prvním použití do režimu párování Bluetooth. Indikátor Wi-Fi LED se mění v cyklu dvou krátkých a jednoho dlouhého bliknutí a uvolnění.

Pokud se zařízení do 3 nespáruje, ukončí režim párování Bluetooth. Pokud chcete do tohoto režimu vstoupit, stiskněte a podržte libovolné párovací tlačítko po dobu přibližně 5 sekund, dokud se indikátor Wi-Fi LED nezmění na cyklus dvou krátkých a jednoho dlouhého bliknutí, a poté jej uvolněte.

5. Přidat zařízení



Klepněte na "+" a vyberte "Bluetooth pairing" a poté postupujte podle pokynů zobrazených v aplikaci.

Kompatibilní režim párování

Pokud se vám nepodaří vstoupit do režimu párování Bluetooth, zkuste zařízení spárovat v "kompatibilním režimu párování".

1) Stiskněte a podržte libovolné párovací tlačítko po dobu 5 sekund, dokud se indikátor LED Wi-Fi nezmění v cyklu dvou krátkých a jednoho dlouhého bliknutí, a poté tlačítko uvolněte.

Opětovně stiskněte a podržte libovolné tlačítko po dobu 5 sekund, dokud nezačne rychle blikat indikátor LED Wi-Fi. Zařízení poté přejde do režimu kompatibilního párování.

2) Klepněte na "+" a v aplikaci vyberte "Kompatibilní režim párování".

Zadejte heslo Wi-Fi, klepněte na "Další" a potom na "Připojit". Vyberte SSID Wi-Fi z ITEAD_***** a zadejte heslo 12345678, poté se vraťte do aplikace eWeLink a klepněte na "Next". Zůstaňte trpěliví, dokud nebude párování dokončeno.

Specifikace

Model:

M5-1C-80, M5-2C-80, M5-3C-80

M5-1C-86, M5-2C-86, M5-3C-86

M5-1C-120, M5-2C-120, M5-3C-120

Vstupní údaje:

~1C: 100-240V 50/60Hz 10A Max.

2C: ~100-240V 50/60Hz 10A Max.

~3C: 100-240V 50/60Hz 6A Max.

Výstup:

~1C: 100-240V 50/60Hz 10A max.

2C: 3C: 100-240V ~ 50/60Hz 2A/výstup 6A/max.

Maximální zatížení

10: 2200W

2C: (1-1100W/výstup).

3C: 1320W (1-440W/výstup)

Zatížení LED:

1C: 300W/220V, 150W/110V

2C: 3C: 100W/220V/výstup,

600W/110V/výstup

Wi-Fi: IEEE 802.11 b/g/n 2,4 GHz

Standard Bluetooth: 4.2 BLE

Aplikační operační systémy: Provozní teplota: -

10°C~40°C

Materiál pouzdra: PC V0 Rozměry:

80: 86x71x41,5 mm

86: 86x86x41,5 mm

20x74x41,5 mm

Obnovení továrního nastavení

Odstranění zařízení v aplikaci eWeLink znamená obnovení továrního nastavení.

Typické problémy

Zařízení Wi-Fi nelze spárovat s eWeLinkem

1. Zkontrolujte, zda je zařízení v režimu párování.

Pokud se zařízení nespáruje do 3 minut, automaticky ukončí režim párování.

2. Zapněte v mobilním telefonu službu určování polohy a udělte povolení.

Před výběrem sítě Wi-Fi by měla být povolena služba určování polohy a uděleno povolení. Povolení pro informace o poloze se používá k získání Wi-Fi. Pokud klepnete na možnost "Zakázat", zařízení nebude přidáno.

3. Zkontrolujte, zda síť Wi-Fi pracuje v pásmu 2,4 GHz.

4. Ujistěte se, že jste zadali správné SSID a heslo Wi-Fi bez speciálních znaků. Nesprávné heslo je velmi častou příčinou selhání párování.

5. Přiblížte zařízení ke směrovači, abyste zajistili dobrý přenos signálu během párování.

6. Zkuste zařízení spárovat v režimu kompatibility.

Problémy se zařízeními Wi-Fi "Offline".

Podle stavu indikátoru LED Wi-Fi zkontrolujte následující problémy: Indikátor LED bliká jednou za 2 sekundy, což znamená, že ke směrovači není žádné připojení.

1. Možná jste zadali nesprávný identifikátor SSID a heslo Wi-Fi.

2. Ujistěte se, že SSID a heslo Wi-Fi neobsahují speciální znaky, např.

Například hebrejské nebo arabské znaky. Náš systém tyto znaky nerozpozná, a proto se nemůže připojit k síti Wi-Fi.

3. Možná má směrovač menší šířku pásma.

4. Možná je síla signálu Wi-Fi slabá. Směrovač je příliš daleko od zařízení nebo se mezi směrovačem a zařízením mohou nacházet překážky, které blokují přenos signálu.

5. Ujistěte se, že adresa MAC zařízení není na černé listině správy adres MAC.

Pokud indikátor LED dvakrát blikne, znamená to, že se spojení se serverem nezdařilo.

1. Zkontrolujte, zda je připojení k internetu správné. K připojení k internetu můžete použít telefon nebo počítač, a pokud k němu nemáte přístup, zkontrolujte dostupnost internetového připojení.

2. Možná má směrovač malou šířku pásma. Počet zařízení připojených ke směrovači překračuje jeho maximální hodnotu. Zkontrolujte maximální počet zařízení podporovaných směrovačem. Pokud počet připojených zařízení překračuje maximální hodnotu, odstraňte některá zařízení nebo přejděte na větší směrovač a zkuste to znovu.

3. obraťte se na svého poskytovatele internetových služeb a ověřte si, že adresa našeho serveru není chráněna:

cn-disp.coolkit.cc (pevninská Čína) as-

disp.coolkit.cc (v Asii kromě Číny) eu-

disp.coolkit.cc (v EU)

us-disp.coolkit.cc (v USA)

Pokud žádný z výše uvedených způsobů problém nevyřešil, odešlete problém prostřednictvím nápovědy a zpětné vazby eWeLink.

ZJEDNODUŠENÉ EU PROHLÁŠENÍ O SHODĚ

Společnost Shenzhen Sonoff Technologies Co., Ltd. tímto prohlašuje, že rádiové zařízení typu [SONOFF M5-3C-80 WiFi Smart Wall Switch] je v souladu se směrnicí 2014/53/EU.

Adresa výrobce: 663, Bulong Rd, Shenzhen, Guangdong, Čína

Rádiová frekvence: 2400-2483,5 MHz Maximální

výkon frekvence: ≤20 dBm

Ochrana životního prostředí



Elektronický odpad označený v souladu se směrnicí Evropské unie se nesmí ukládat společně s ostatním komunálním odpadem. Podléhá oddělenému sběru a recyklaci na určených místech. Tím, že zajistíte jeho správnou likvidaci, předejdete možným negativním důsledkům pro životní prostředí a lidské zdraví. Systém sběru použitého zařízení je v souladu s místními předpisy o ochraně životního prostředí pro likvidaci odpadu. Podrobné informace na toto téma získáte na obecním úřadě, v čistírně nebo v obchodě, kde jste výrobek zakoupili.



Výrobek splňuje požadavky takzvaných směrnic nového přístupu Evropské unie (EU), které se zabývají otázkami bezpečnosti provozu, ochrany zdraví a životního prostředí a specifikují nebezpečí, která je třeba zjišťovat a odstraňovat.

Tento dokument je překladem originálního návodu k obsluze vytvořeného výrobcem.

Výrobek musí pravidelně udržovat (čistit) sám uživatel nebo specializované servisní středisko na náklady uživatele. Pokud v návodu k obsluze nejsou uvedeny informace o nutné cyklické údržbě nebo servisních úkonech, je třeba pravidelně, nejméně jednou týdně, vyhodnocovat odchylku fyzického stavu výrobku od fyzicky nového výrobku. Pokud je zjištěna nebo nalezena jakákoli odchylka, musí být neprodleně provedena údržba (čištění) nebo servisní opatření. Neprovedení řádné údržby (čištění) a nereagování na zjištěný odlišný stav může mít za následek trvalé poškození výrobku. Garant neodpovídá za škody vzniklé v důsledku nedbalosti.

Záruka

Při změnách a/nebo modifikacích výrobku zanikne záruka. Při nesprávném používání tohoto výrobku výrobce nenese odpovědnost za vzniklé škody.

Likvidace

- Likvidaci tohoto produktu provádějte v příslušné sběrně. Nevyhazujte tento výrobek s komunálním odpadem.
- Pro více informací se obraťte na prodejce nebo místní orgány odpovědné za nakládání s odpady.

Dokumentace

Tento produkt byl vyroben a je dodáván v souladu se všemi příslušnými nařízeními a směrnici platnými ve všech členských státech Evropské Unie. Splňuje také veškeré relevantní specifikace a předpisy v zemi prodeje. Oficiální dokumentaci lze získat na vyžádání. Oficiální dokumentace zahrnuje také (avšak nejenom) Prohlášení o shodě, Bezpečnostní technické listy materiálu a správu o testování produktu.

Vyloučení zodpovědnosti

Design a specifikace výrobku mohou být změněny bez předchozího upozornění. Všechna loga a obchodní názvy jsou registrované obchodní značky příslušných vlastníků a jsou chráněny zákonem.