



Chytré
Vypínače

www.chytrevypinace.cz

Chytré vypínače a zásuvky Sonoff

Ovládané (nejen) telefonem přes internet

SONOFF



Smartica Automation s.r.o. Nové sady 2, 60200 Brno
www.chytrevypinace.cz
info@chytrevypinace.cz



Wi-Fi spínače Sonoff jsou primárně určeny k ovládání elektrických spotřebičů vzdáleně přes internet. Využívají cloudového systému Amazon Web Services (AWS) pro zabezpečené připojení do internetu a ovládání pomocí připojené aplikace eWeLink z mobilního telefonu (Android i iPhone) odkudkoliv na světě. Aplikace eWeLink a služby spojené s provozem vypínače jsou poskytovány zdarma.

Napájení je řešeno přímo z 230 V a výstupem (rovněž 230 V) lze ovládat spotřebiče do zátěže podle specifikace daného spínače.



Upozornění

Přesto, že je instalace zařízení velmi jednoduchá, doporučujeme svěřit ji kvalifikované osobě oprávněné k instalacím elektrozařízení podle vyhlášky č. 50 § 6 (osoba znalá)

Zapojení



Nesprávné zapojení může poškodit vaše zdraví, vypínač i připojované zařízení.

Pokud instalujete zásuvku Sonoff S20, či LED žárovku B1, tyto pouze zapojíte do sítě. Zásuvku vsunete do stávající zásuvky ve zdi či na prodlužovacím kabelu, žárovku zašroubujete do objímky E27 stávajícího osvětlení.

Ostatní vypínače/spínače Sonoff mají na svých kontaktech zřetelné označení L, L in, L out), N, E (viz obrázek níže).

L = Line = fázový, pracovní (černý / hnědý) vodič

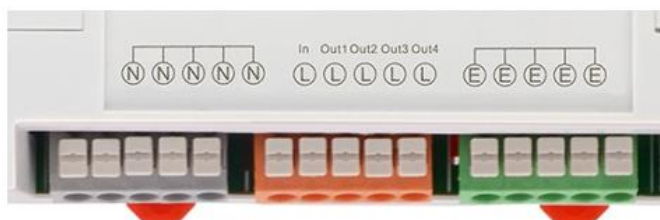
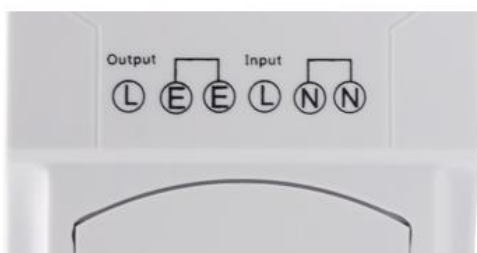
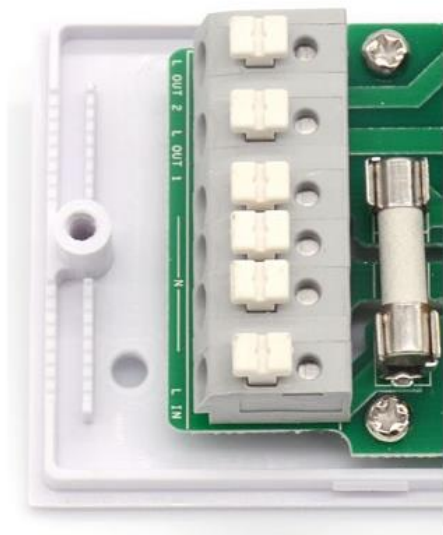
L in nebo input = vstup fáze – na tento kontakt se přivádí napájecí fázový vodič

L out nebo output = fáze výstup – na tento kontakt se připojí fázový vodič spínaného spotřebiče

L1 out, L2 out = na tyto kontakty se připojí fázové vodiče spínaných spotřebičů u vícekanálových spínačů (Sonoff Dual, T1 dvoutlačítkový, 4CH a podobně).

N = Neutral = Nulový, nulovací, pracovní střední (modrý) vodič N

E = Earth = Zem, zemnicí, ochranný (žluto-zelený) vodič PE



Nesprávné zapojení může poškodit vaše zdraví, vypínač i připojované zařízení.



Aplikace eWeLink a spárování s telefonem

Aplikaci vyhledejte v Google Play (Android) / App Store (iOS).




Po instalaci aplikace je nutné vytvořit si účet (zaregistrovat se) pomocí emailové adresy, která bude následně ověřena. Návod na [Vytvoření nového účtu eWeLink](#) naleznete na našem webu www.chytrevypinace.cz, v sekci Tipy a návody.

Aplikaci je po instalaci možno přepnout do českého jazyka.

1. Před přidáním vypínače do aplikace (spárování) se ujistěte, že:
 - a. Váš mobilní telefon je připojen k 2,4GHz síti Wi-Fi a po restartu připojení se k ní primárně připojuje. V případě, že jste připojeni k síti 5Ghz, Sonoff zařízení tuto síť neuvidí a spárování nebude možné. Po spárování je telefon možno vrátit na síť 5Ghz, jinou síť, 3G, LTE... a ovládání Sonoff zařízení bude možné.
 - b. Vypínač Sonoff se fyzicky nachází v dosahu stejné 2,4GHz Wi-Fi sítě jako váš telefon.
 - c. V určité fázi párování vytváří Sonoff spínač vlastní Wi-Fi síť, ke které se váš telefon připojí. Proto je nutné, aby se vypínač Sonoff nacházel v této chvíli i v blízkosti vašeho telefonu. Po úspěšném spárování bude samozřejmě možné Sonoff vypínač ovládat na dálku bez tohoto omezení.



2. Spusťte aplikaci eWeLink a stiskněte tlačítko  "Add Device / Přidat zařízení"
Aplikace vám nabídne několik metod párování a současně vám ukáže, jak má dioda na Sonoff zařízení blikat.
3. Téměř každé Sonoff zařízení má na sobě nějaké HW tlačítko "SET", jehož pomocí lze
 - a. spínač vypínat a zapínat
 - b. nebo uvést do stavu párování s telefonem.

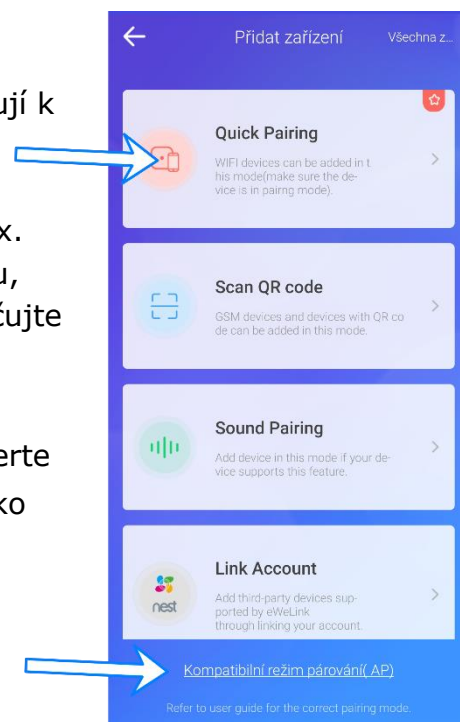
Stiskněte toto tlačítko po dobu asi 5–7s až LED dioda začne blikat tak, jak indikuje aplikace eWeLink v režimu "Add Device / Přidat zařízení". Pokud dioda bliká jinak, postup opakujte. U vypínačů Sonoff T1 přidržte jedno z tlačítek až do druhého pípnutí. První pípnutí signalizuje párování s RF ovladači.



4. V telefonu

a. iOS (iPhone, iPad)

- i. Po stisknutí na tlačítko **+** v aplikaci eWeLink vyberte metodu párování “Quick Pairing”. Stiskněte tlačítko “Další” a pokračujte na bod 5. tohoto návodu
- ii. Pokud se párování touto metodou z nějakého důvodu nedaří, doporučujeme vyzkoušet metodu “AP”. Sonoff zařízení je také nutné uvést do patřičného módu opakovaným stisknutím a podržením nastavovacího tlačítka (2x cca 6s). Dioda musí blikat přerušovaně, pravidelně, krátce, bez pauzy
 1. Aplikace vás vyzve, abyste se ručně přepnuli do nastavení telefonu do sekce “Nastavení Wi-Fi”
 2. V seznamu WiFi sítí naleznete novou síť vytvořenou modulem. Tato síť má vždy podobný název “ITEAD-100000xxxxx”
 3. Připojte se k této síti s heslem 12345678. Telefony iPhone se občas neochotně připojují k sítím, jež neposkytují internet. V takovém případě postup opakujte, dokud nedojde k úspěšnému připojení k síti ITEAD-xxxxxxx.
 4. Jakmile budete připojeni k Wi-Fi síti modulu, přejděte zpět do aplikace eWeLink a pokračujte v následných krocích popsaných v aplikaci



b. Android

- i. Po stisknutí na tlačítko **+** v aplikaci eWeLink vyberte metodu párování “Quick Pairing” a stiskněte tlačítko “Další”.
- ii. Pokud se párování touto metodou z nějakého důvodu nedaří, doporučujeme vyzkoušet metodu “AP”. Sonoff zařízení je také nutné uvést do patřičného módu opakovaným stisknutím a podržením nastavovacího tlačítka (2x cca 6s). Dioda musí blikat přerušovaně, pravidelně, krátce, bez pauzy

5. Zadejte heslo vaší domácí sítě Wi-Fi, ke které se bude Sonoff zařízení připojovat, stiskněte tlačítko “Další” a vyčkejte na dokončení procesu párování
6. Sonoff zařízení pojmenujte dle potřeby
7. Po prvním připojení může trvat až několik minut, než se Sonoff zařízení správně připojí k síti. Do té doby bude v aplikaci eWeLink indikováno jako “Offline”. Pokud toto trvá déle, než 3 minuty, zařízení restartujte odpojením napájení (například vypnutím pojistek). Pokud restart nepomůže, párování zopakujte a vyzkoušejte obě párovací metody. V takovém



případě také doporučujeme provést “Test pomocí dvou telefonů”
(viz www.chytrevypinace.cz – Tipy a návody – Test pomocí dvou telefonů)

8. Po správném spárování se Sonoff zařízení objeví v aplikaci eWeLink v seznamu zařízení a nyní je možné je ovládat, programovat a podobně.

Nastavení skupin, chytrých scén, časování, sdílení

Pro vyšší přehlednost doporučujeme rozdělit všechna připojená Sonoff zařízení do skupin.

Chytré scény mohou ovládat jiná Sonoff zařízení v závislosti na určitých událostech (tzv. IFTTT).

Scény mohou vypínat a zapínat více Sonoff zařízení najednou.

Sonoff zařízení umožňují všechny možné způsoby časování. Například:

- vypni po 10 minutách
- opakovaně sepni každých 24 hodin na 30 minut a pak vypni
- sepni každé pondělí v 17:30
- vypni každé úterý v 6:00

Programování je velmi snadné a intuitivní. Pro inspiraci doporučujeme navštívit naše **Tipy a návody** na webu www.chytrevypinace.cz nebo prohledat internet.

Sonoff zařízení je možné sdílet s jinými uživateli aplikace eWeLink (například s ostatními členy domácnosti). Každý uživatel musí mít vlastní účet. Přihlášení do více aplikací pod jedním účtem není možné. Ke sdílení zařízení slouží tlačítko “Share / Sdílet” a zadání emailové adresy dalšího uživatele. Tlačítko “Sdílet” naleznete v detailu každého přidaného zařízení.

Záruka

Výrobek byl při výrobě pečlivě testován. Pokud se i přesto stane, že výrobek vykazuje poruchu, kontaktujte nás. Záruka na všechny Sonoff zařízení je pro koncové uživatele v délce 24 měsíců od zakoupení.

Prodejce ani výrobce nenese odpovědnost za poruchy způsobené nevhodným použitím či vzniklé hrubým zacházením s výrobkem. Na takto vzniklé závady se nevztahuje záruka. V případě reklamace nejprve postupujte podle popisu vymazání modulu z telefonu.



Informace o likvidaci elektronických přístrojů



Symbol elektroodpadu. Nepoužitelný elektrovýrobek nesmí být dle směrnice 2012/19 EU vyhozen do směsného odpadu, ale musí být odevzdaný na příslušných místech k ekologické likvidaci. Další podrobnosti si lze vyžádat od místního úřadu nebo nejbližšího sběrného místa.

EU Prohlášení o shodě

Dovozce (www.chytrevypinace.cz) prohlašuje, že následně jmenovaná zařízení na základě své koncepce a konstrukce, odpovídají příslušným požadavkům Evropské unie.

Sonoff S20/26/55 splňuje požadavky norem:

EN 60950-1:2006+A2:2013
EN 62311:2008
EN 301 489-1 V1.9.2 (2011-09)
EN 301 489-17 V2.2.1 (2011-09)
EN 300 328 V1.9.1 (2015-02)

Sonoff TH10 / TH16 / POW / Dual

EN 60669-1:1999+A1:2002+A2:2008
EN 60669-2-1:2004+A1:2009+A12:2010
EN 62311:2008
EN 301 489-1 V1.9.2 (2011-09)
EN 301 489-17 V2.2.1 (2011-09)
EN 300 328 V1.9.1 (2015-02)

Sonoff Basic / RF / Mini

EN 62368-1: 2014
EN 62311:2008
Draft ETSI EN 301 489-1 V2.2.0 (2017-03)
Draft ETSI EN 301 489-17 V3.2.0 (2017-03)
ETSI EN 300 328 V2.1.1 (2016-11)

Sonoff 4CH / 4CH PRO

EN 62368-1:2014
EN 62311:2008
ETSI EN 301 489-1 V2.2.0 (2017-03)
ETSI EN 301 489-17 V3.2.0 (2017-03)
ETSI EN 300 328 V2.1.1 (2016-11)

Sonoff G1 / G2 / G12

EN 62368-1:2014
EN 62311:2008
Draft ETSI EN 301 489-1 V2.2.0 (2017-03)
Final draft ETSI EN 301 489-3 V2.1.1 (2017-03)
ETSI EN 301 489-7 V1.2.1 (2005-11)
ETSI EN 300 440 V2.1.1 (2017-03)
ETSI EN 301 511 V12.5.1 (2017-03)

Sonoff TX / T1 / T2

EN 62368-1:2014
EN 62311:2008
Draft ETSI EN 301 489-1 V2.2.0 (2017-03)
Draft ETSI EN 301 489-17 V3.2.0 (2017-03)
ETSI EN 300 328 V2.1.2 (2016-11)

Sonoff B1 / Slampher

EN 62368-1:2014 + A11:2017
EN 60598-1:2015 + A1:2018
EN 61058-1:2018
EN 61058-1-2:2016
EN 62479:2010
ETSI EN 301 489-1 V2.1.1
Final Draft ETSI EN 301 489-3 V2.1.1
ETSI EN 301 328-17 V3.1.1
ETSI EN 300 328 V2.1.1
ETSI EN 300 220-1 V3.1.1
ETSI EN 300 220-2 V3.1.1



RF zařízení spadají do kategorie I radiových zařízení a mohou se používat a prodávat na trhu EU bez jakýchkoliv omezení a registrace. Kmitočtové pásmo, jímž jsou RF zařízení ovládána, je 433,92 MHz s radiofrekvenčním výkonem menším než 20mW, čímž splňují normu ICNIRP dle požadavků normy EN 62479:2010, stanovující požadavky pro vystavení člověka elektromagnetickým polím v rozsahu 10 MHz až 300 GHz



Možností využití a integrace chytrých technologií přibývá každým dnem a popsat vše do návodu je prakticky nemožné. Pokud si jakkoliv nejste jisti zapojením či používáním našich produktů, zavolejte nám. Máme s našimi výrobky bohaté zkušenosti a rádi se o ně podělíme. Linka technické podpory je Vám k dispozici v pracovní dny od 10:00 do 17:00 na **Tel: 739 292 632**